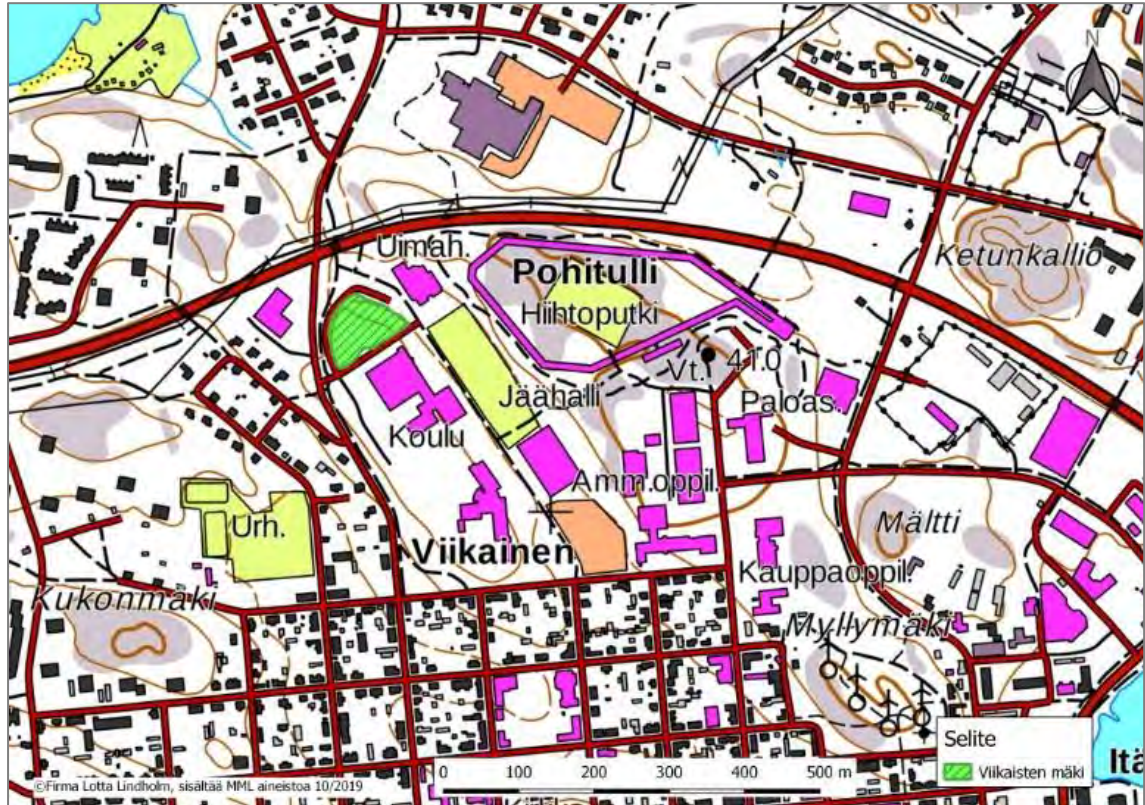


Uusikaupunki Viikaisten mäen luontoarvot 2019



Kartta 1. Viikaisten mäen vihreällä merkitty selvitysalue sijaitsee rakennetussa ympäristössä.

Johdanto

(kartta 1)

Viikaisten mäki sijaitsee Uudenkaupungin Laivanrakentajantien ja Pohjoistullintien risteuksen tuntumassa, uimahallin parkkipaikan ja koulurakennuksen välissä. Noin 0,6 hehtaarin kokoinen mäki on kokonaisuudessaan asfaltoitujen ajoteiden ympäröimä.

Kasvillisuus- ja luontotyyppiselvityksestä vastasi luontokartoittaja (eat) ja hortonomi Lotta Lindholm-Normaja / Varsinais-Suomen luonto- ja ympäristöpalvelut.

Aineisto ja inventointimenetelmä

Maastokäynti tehtiin 26.5.2019, jolloin koko mäki tutkittiin kävellen. Mäen luontotyytit määriteltiin ja ajankohtana alueella esiintyvät putkilokasvilajit kirjattiin.

Lausunnossa mainitun luontotyytin raja määritettiin karttaan gps-paikantimen ja ilmakuvien avulla ja putkilokasvin kasvupaikka gps-paikantimen avulla.

Selvityksessä havainnoitiin luonnon monimuotoisuuden kannalta arvokkaita lajeja ja elinympäristöjä seuraavien kansallisen ja EU:n lainsäädännön ja direktiivien pohjalta:

- Luonnonsuojelulain (LSL) 29 §: n tarkoittamat suojellut luontotyypit
- Luonnonsuojelulain (LSL) 46 §:n tarkoittamat uhanalaiset lajit
- Luonnonsuojelulain (LSL) 47 §:n tarkoittamat erityisesti suojeltavat lajit
- metsälain (ML) 10 §:n tarkoittamat erityisen tärkeät elinympäristöt
- Luontodirektiivin liitteiden II ja IV lajit

Elinympäristöjen uhanalaisuus on määritetty Suomen luontotyyppien uhanalaisuusarvioinnin (Kontula et al. 2018) mukaisesti. Lajien uhanalaisuusluokitus on uhanalaisarvioinnin (Hyvärinen et al. 2019) mukainen. Lisäksi huomioitiin alueellisesti uhanalaiset lajit (Rassi et al. 2010).

Lausunnossa käytetyt lyhenteet ovat:

CR	äärimmäisen uhanalainen
NT	silmälläpidettävä
RT	Alueellisesti uhanalainen 1b (hemiboreaallinen, lounainen rannikkoma)

Yleiskuvaus ja luontoarvot

Selvitysalue koostuu suurilta osin karuista kallioharjanteista, joiden notkelmissa ja ohutturpeisilla aloilla kasvaa kangasmetsien tavanomaisia lajeja kuten metsälauhaa, mustikkaa, puolukkaa ja kanervaa. Kosteissa notkelmissa viihtyy soistumien lajeja kuten juolukka ja saroja. Katajia on runsaasti ja puusto koostuu nuorista männyistä.

Kallion pohjoispuolen ja parkkipaikan välissä on rehevämpi, lehtomainen notkelma, jossa kasvaa omenapuu sekä itsekylväytyneitä vuorijalavan taimia ym. viljelykarkulaisia yhdessä tuoreissa ja rehevissä ympäristöissä viihtyvien luonnonvaraisten tavanomaisten lajien kanssa. Lehtopensaista esiintyy lehtokuusamaa ja taikinamarjaa sekä kenttäkerroksen tavanomaisista lajeista esim. koiranputkea, sananjalkaa, vadelmaa, lillukkaa, käenkaalia ja kellukoita.

Länsilaita on heinikkoinen ja siihen on istutettu vuorimäntyjä ja narsisseja. Kuivissa kohdissa viihtyvät karujen ketojen lajit kuten huopakeltano, metsälauha ja siankärsämö. Itälaita on heinikkoinen ja kangasmaa tulee lähes tielle saakka.

Etelälaidalla on heinikkoinen **karu kallioketo** (CR) (**kuva 1**), jolla kasvaa lampaannattaa yhdessä muiden karujen, luontotyyppille tyypillisten ketolajien kanssa (esim. keto-orvokki, kevätkynsimö, ahosuolaheinä, huopakeltano, siankärsämö ja mäkilemmikki). Kedon laidalla on myös noin kymmenen heikkokasvuista **papelorikkoa** (NT, RT), jotka eivät kukkineet keväällä 2019 (**kuva 2**). Ketolaikku on tasapintainen ja siinä kasvaa myös rehevöitymiseen viittaavia lajeja kuten niittynurmikkaa ja valkoapilaa.

Paikka on pienialainen ja suhteellisen rauhaton (koulu, uimahalli) esim. linnustolle, eikä sillä havaittu pesiviä lintulajeja parilla lyhyellä pesimäaikaisella käynnillä (Pekka Alho / VS luonto- ja ympäristöpalvelut). Kohteen välittömässä tuntumassa havaittiin västäräkki ja räkättirastas, jotka ovat sopeutuneita kaupunkipuistoihin.



Kuva 1. Selvitysalueen laidalla on ohutturpeinen kallioketolaikku (kuvio 1). (L.L-N./26.5.2019)



Kuva 2. Pappelorikolla on munuaisen muotoiset lehdet (kuviolla 1). (L.L-N./26.5.2019)

Tulokset

Viikaisten mäen pohjois- ja itäpuoli ovat muinoin olleet viljelyksessä tai aidattuina heinäniittyinä (1700-luvun lopussa). Kallio on itsessään voinut olla laidunalueena samaan aikaan. Vanhan kulttuurikasvillisuuden runsas määrä kertoo ajoista, jolloin mäki tai sen laita on ollut osa puutarhaa tai viljelyalaa. Tänä päivänä suurin osa kalliosta edustaa tavanomaista luontoa, jolla kasvaa runsaasti viljelykarkulaisia.

Arvokkaat luontotyypit ja lajit

(kartta 2)

Selvitysalueella ei havaittu luonnonsuojelulain § 29 mukaisia suojeltuja luontotyypp-
pejä taikka metsälain § 10 tarkoittamia erityisen tärkeitä elinympäristöjä.

Alueella esiintyvä uhanalainen luontotyyppi on (Kontula & Raunio 2018) äärimmäi-
sen uhanalainen (CR) luontotyyppi **karu kallioketo** (kuvio 1).

Selvitysalueella havaittiin tavanomaisia putkilokasveja (kangasmaiden, lehtojen ja
karujen ketojen lajeja sekä viljelykarkulaisia). Selvitysalueella ei havaittu uhanalaisia,
kansallisilla tai kansainvälisillä laeilla suojeltuja putkilokasvilajeja.

Alueella havaittiin yksi silmälläpidettävä (NT) laji, joka myös on alueellisesti uhan-
alainen (RT) papelorikko (***Saxifraga granulata***), joka on keväällä kukkiva ketojen
laji. Papelorikko kasvaa sille tyypillisellä luontotyyppillä karulla kalliokedolla (kuviolla
1).

Suosituks

Ketolaikulla kasvaa tyypillisiä karun kalliokedon kasveja, vaikkakin ne ovat lähes
kaikki tavanomaisia. Kuviolla kasvava papelorikko on kedon ainoa arvokas laji. Ke-
don laidoilla on luontotyyppin rehevöitymiseen viittaavia lajeja. Ketolaikun voi jättää
luonnontilaan.



Kartta 2. Mäen etelälaidalla on selvitysalueen arvokkaimmat luontokohteet.

Lähteet

Hyvärinen, E., Juslén, A., Kemppainen, E., Uddström, A. & Liukko, U.-M. (toim.) 2019: Suomen lajien uhanalaisuus – Punainen kirja 2019. Ympäristöministeriö & Suomen ympäristökeskus. Helsinki. 704 s. Saatavilla: <https://helda.helsinki.fi/handle/10138/299501>

Hämet-Ahti, L., Suominen J., Ulvinen T. & Uotila P. (toim,) 1998: Retkeilykasvio, 4 p. Luonnontieteellinen keskusmuseo, Kasvimuseo. Helsinki. 656 s.

Kontula, T. & Raunio, A. (toim.) 2018: Suomen luontotyyppien uhanalaisuus 2018. Luontotyyppien punainen kirja. Osa 2: Luontotyyppien kuvaukset. Suomen ympäristö 5/2018. Suomen ympäristökeskus ja ympäristöministeriö. 925 s.

Maanmittauslaitos. Paikkatietoikkuna. Saatavilla: <https://kartta.paikkatietoikkuna.fi>

Mossberg, B. Stenberg, L. 2005: Suuri Pohjolan Kasvio. Kustannusosakeyhtiö Tammi. Helsinki. 928 s.