



UUSIKAUPUNKI

UUDENKAUPUNGIN LEIKKIPAIKAT KYSELYN YHTEENVETO



Jaottelu

Leikkipuisto

Leikkipuistot ovat keskeisillä alueilla, usein hyvät paikoitusalueet omaavia leikkialueita. Ne sijoittuvat usein julkisten puistojen tai torialueiden yhteyteen. Niiden varustelutaso pyritään pitämään korkeana.

Leikkipuistoista löytyy leikkimahdollisuudet niin pienille kuin suuremmillekin lapsille. Myös nuorille pyritään löytämään omia toimintoja.

Leikkikenttä

Leikkikentät ovat oman alueensa paremmin varusteltuja leikkipaikkoja. Leikkikentän varusteisiin kuuluu useimmiten jokin isompi kiipeilyvaruste ja leikkikentän ympäristössä on usein enemmän tilaa esim. pallotteluun tai peleihin.

Leikkipaikka

Leikkipaikat ovat pääosin pihakatuihin liittyviä leikkialueita. Niiden varustelutaso on minimissään seuraava: 2-paikkainen keinu, hiekkalaatikko, penkki. Määrärahojen puitteissa voidaan leikkivälineiden määrää lisätä.

Leikkipuisto

Saarnisto



Leikkikenttä

Ruokola



Leikkipaikka

Ahmatie





Janhua merirosvopuisto



Salmen alue



Viklakuja

Keskusta-alueella:

- Leikkipuistoja 6 kpl
- Leikkikenttiä 5 kpl
- Leikkipaikkoja 13 kpl

Kalannissa:

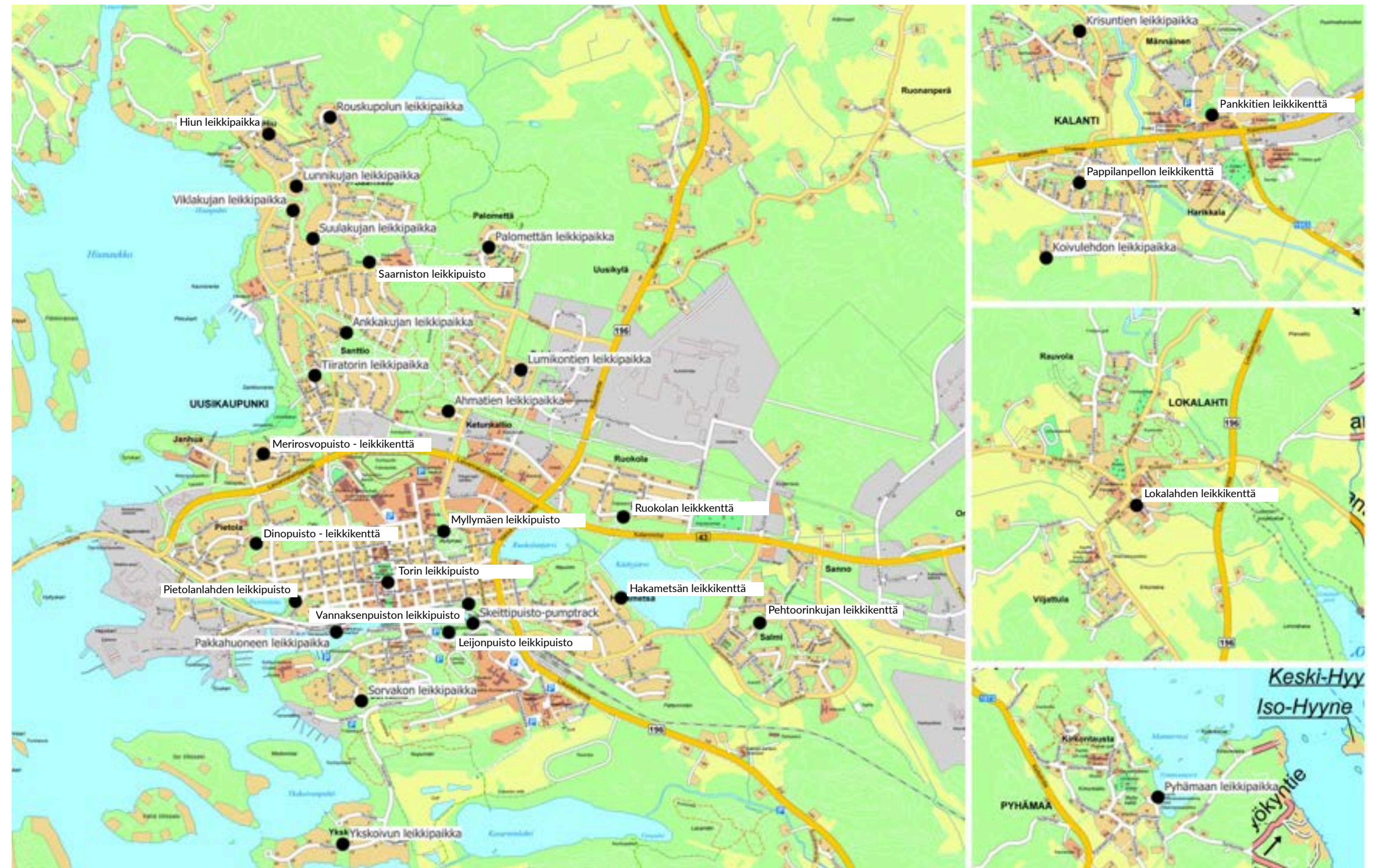
- Leikkikenttiä 2 kpl
- Leikkipaikkoja 2 kpl

Lokalahdella:

- Leikkikenttiä 1 kpl

Pyhämaalla:

- Leikkipaikka 1 kpl



Keskeiset havainnot

1. Leikkipaikat ovat arjen lähipalvelu

- Kyselyn perusteella leikkipaikat toimivat ennen kaikkea arjen lähiliikunta- ja oleskelupaikkoina.
- Suurin osa käyttäjistä saapuu leikkipaikoille kävellen tai pyörällä, ja etäisyydet ovat usein alle kilometrin.
- Käyntien kesto (tyypillisesti 30–120 minuuttia) osoittaa, että leikkipaikat ovat merkittävä osa lasten ja perheiden arkea.

Johtopäätös:

Leikkipaikkaverkosto toimii käytännössä lähiverkkona, ei pelkästään satunnaisina kohdekenttinä.

2. Keskittämiseen suhtaudutaan enemmistön tasolla kielteisesti

Väittämässä “On tärkeämpää panostaa muutamiin isompiin leikkikenttiin kuin pienempiin lähileikkikenttiin”:

- 60 % vastaajista oli eri mieltä tai osittain eri mieltä
- 40 % oli osittain samaa mieltä tai samaa mieltä
- Selkeästi samaa mieltä oli pieni vähemmistö

Johtopäätös:

- Enemmistö vastaajista ei kannata panostusten siirtämistä lähileikkipaikoista suuriin kohteisiin.
- Mielenpiteet eivät kuitenkaan ole yksimielisiä – osa näkee keskittämisessä mahdollisuuksia.

3. Panostuksia toivotaan – mutta tasapainoisesti

Toisessa väittämässä vastaajat suhtautuvat myönteisesti leikkipaikkaverkoston kehittämiseen ja resurssien lisäämiseen.

Johtopäätös:

Kyselyn perusteella kuntalaiset eivät vastusta leikkipaikkoihin kohdistuvia investointeja – päinvastoin niitä toivotaan lisää. Keskustelu koskee ennen kaikkea panostusten kohdentamista. Enemmistö vastaajista ei kuitenkaan kannata mallia, jossa kehittäminen tapahtuisi lähileikkipaikkojen kustannuksella.

4. Karsittaviksi esitettyjen kohteiden suhtautuminen vaihtelee

Osaa ehdotetuista kohteista pidetään vähäkäyttöisinä.

Toisaalta esimerkiksi Pietolanlahden kohdalla vastaajat korostavat säilyttämisen ja kehittämisen tarvetta.

Avoimissa kommentteissa korostuvat:

- tasapuolisuus
- saavutettavuus
- kehittäminen purkamisen sijaan

Johtopäätös:

Kaikki karsintaehdotukset eivät ole samanarvoisia.

Kohdekohtainen ja aluekohtainen arviointi on perusteltua.

5. Leikkipaikan valinnassa korostuvat sekä saavutettavuus että välineiden monipuolisuus.

Leikkipaikan valinnassa tärkeimmäksi ominaisuudeksi nousee välineiden monipuolisuus. Käytännössä valinnat kohdistuvat kuitenkin useimmiten lähellä sijaitseviin kenttiin, mikä korostaa saavutettavuuden merkitystä.

Leikkipaikan tärkeimpänä ominaisuutena pidetään monipuolisia leikkivälineitä. Suosituimpia välinetyyppejä ovat keinuminen, kiipeily ja liukuminen.

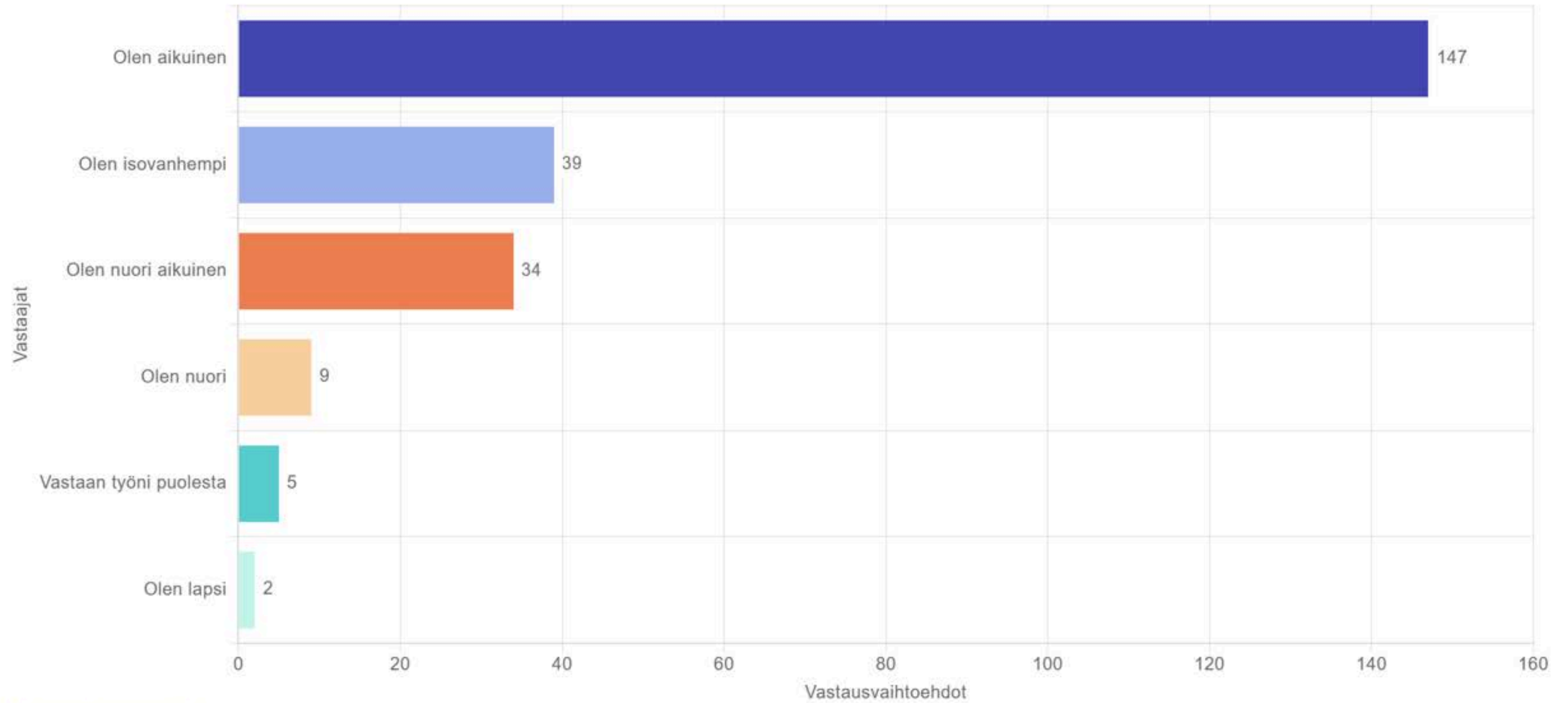
Johtopäätös:

Perusleikkivälineiden laadukas ja monipuolinen toteutus vastaa parhaiten käyttäjien tarpeisiin.

Vastaajat

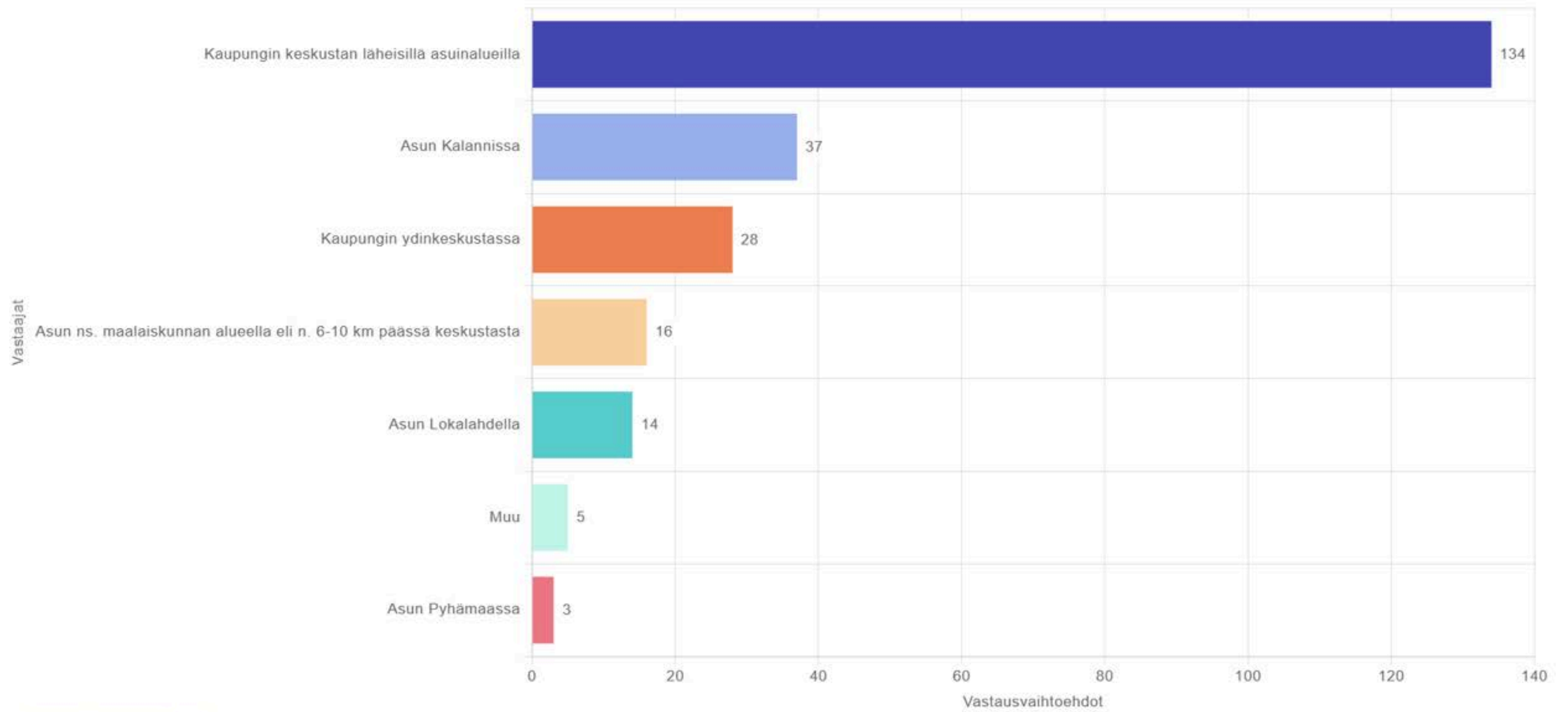
Kyselyssä vieraili 355 kävijää
joista 246 ihmistä jätti vastauksia, tässä kyselyssä on otettu
huomioon kaikki vastaukset, mutta kerrotaan
kysymyskohtainen n=vastaajaluku

Mitä vastaajaryhmää edustat



Lähetetyt vastaajat: 123
Vastaajia yhteensä: 236

Asun

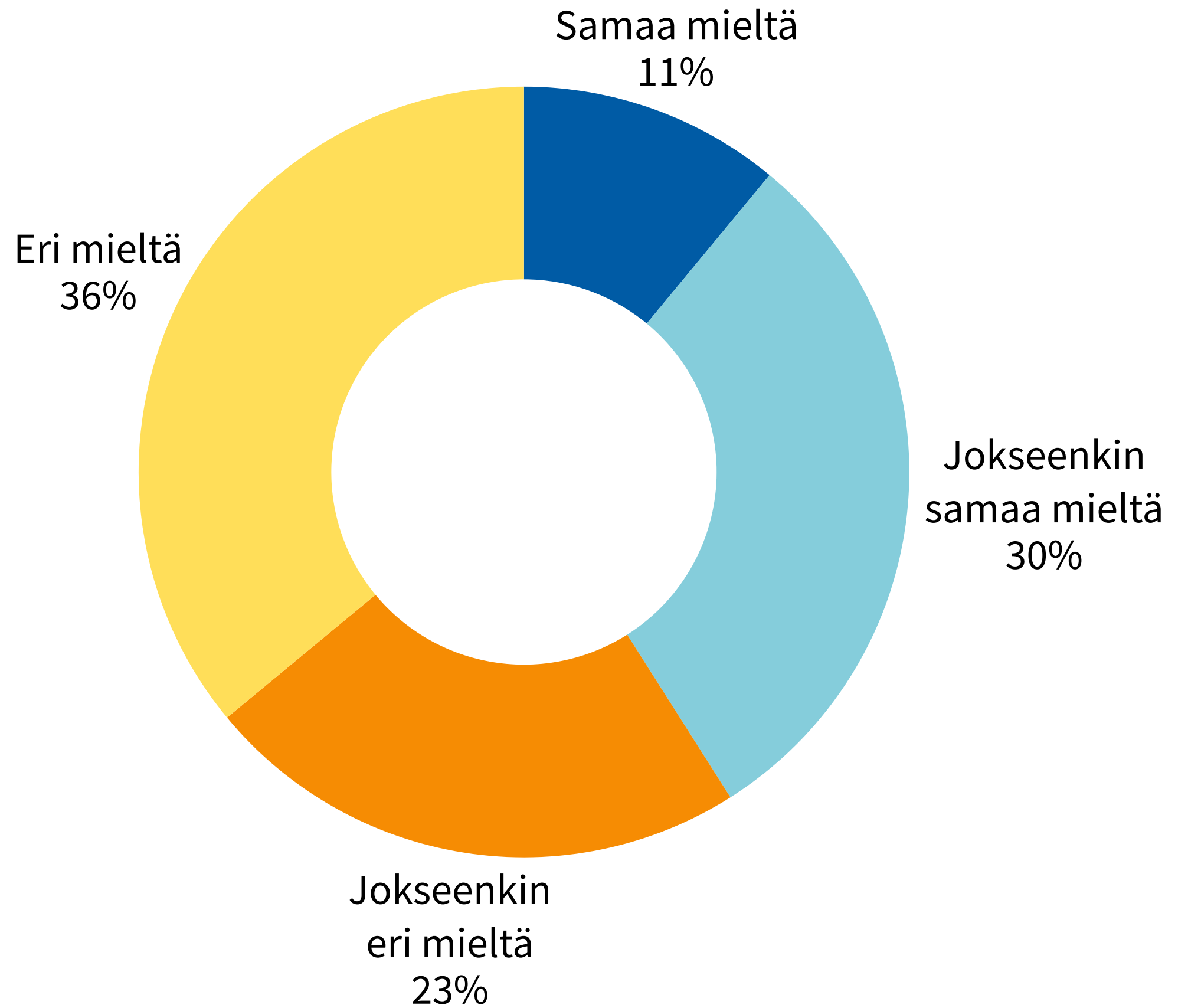


Lähetetyt vastaajat: 123
Vastaajia yhteensä: 237

Näkemykset verkosta, sen karsinnasta ja kehittämisestä

**Mielestäni on tärkeämpää
panostaa muutamiin
isompiin leikkikenttiin
kuin pienempiin
lähileikkikenttiin**

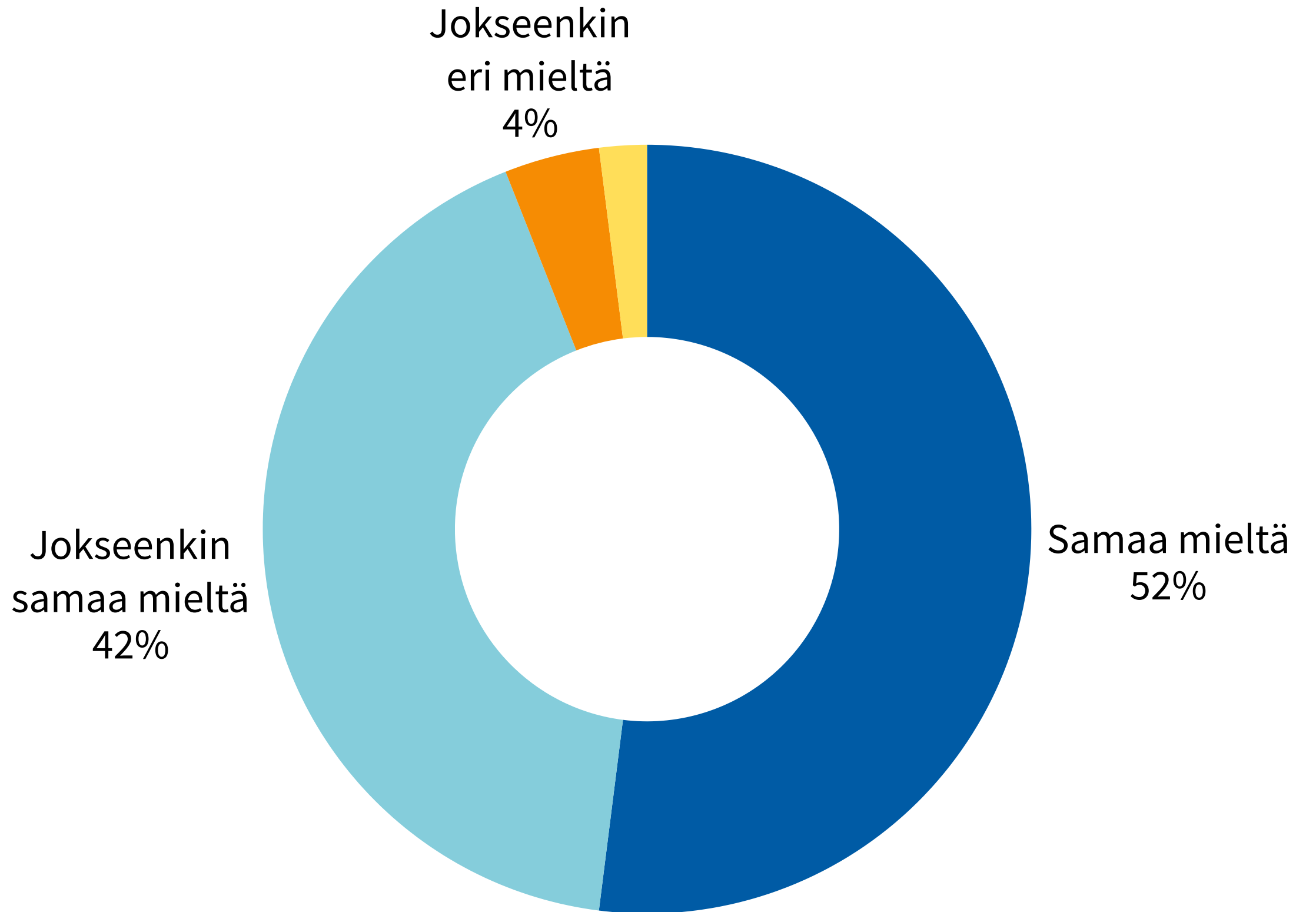
n=168



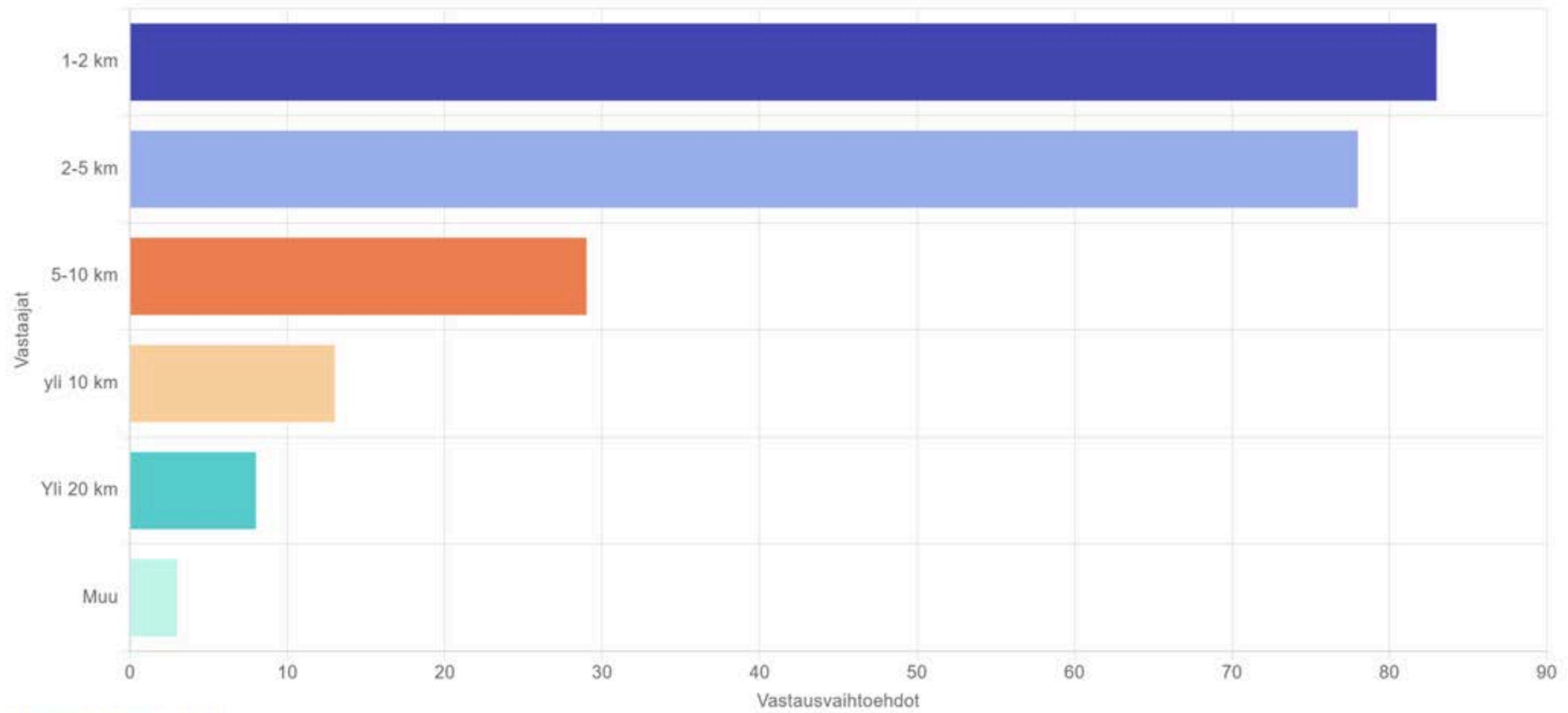
Väittämä 2:

Leikkipaikkaverkosto on tärkeä vetovoimatekijä ja sen ylläpitoon tulisi panostaa enemmän varoja

n=211



Kuinka pitkän matkan olisit valmis kulkemaan paremmin varustellun leikkipaikan vuoksi



Lähetetyt vastaajat: 123
Vastaajia yhteensä: 214

Huomioni leikkipaikkaverkoston karsimisesta

n=49

Vastausten jaottelussa on hyödynnetty
tekoälyä

1. Paikkakohtaiset näkemykset korostuvat (vahvin teema)

Avoimissa vastauksissa 37 % vastaajista mainitsi nimeltä jonkin yksittäisen leikkipaikan tai alueen. Tämä kertoo, että leikkipaikkojen merkitys koetaan hyvin paikallisena ja omaan arkeen sidottuna. Useimmin mainittuja paikkoja olivat Pietolanlahti, Kalanti/Koivulehto, Lunnikuja ja Rouskupolku. Näihin kohdistui useita säilyttämistä tai kehittämistä puoltavia kommentteja.

Painotus: vahva

2. Kehittäminen ja kunnossapito nähtiin tärkeänä (toiseksi vahvin teema)

Noin 25–30 % vastauksista korosti leikkipaikkojen kehittämistä ja kunnossapitoa. Vastauksissa toivottiin erityisesti leikkivälineiden uusimista, parempaa siisteyttä, turvallisuuden parantamista sekä viihtyisämpiä oleskeluympäristöjä. Useissa kommentteissa todettiin, että ongelmana ei ole niinkään leikkipaikkojen määrä, vaan niiden kunto tai varustelutaso.

Painotus: vahva

3. Lähileikkipaikkojen merkitys arjen saavutettavuudessa

Noin 22 % vastaajista korosti lähileikkipaikkojen merkitystä erityisesti pienten lasten arjessa. Vastaajien mukaan leikkipaikan tulisi sijaita kävelyetäisyydellä kodista, jotta sinne on helppo mennä lyhyellekin ulkoilulle. Lähileikkipaikat koetaan osaksi päivittäistä arkea, eivät pelkästään satunnaisiksi retkikohteiksi.

Painotus: keskivahva

Huomioni leikkipaikkaverkoston karsimisesta

n=49

Vastausten jaottelussa on hyödynnetty
tekoälyä

4. Verkoston tiivistäminen hyväksytään joissakin tapauksissa

22 % vastauksista suhtautui myönteisesti leikkipaikkaverkoston tiivistämiseen silloin, kun useita pieniä ja lähekkäisiä leikkipaikkoja voidaan korvata yhdellä paremmin varustellulla kohteella. Tämä näkökulma nousi esiin erityisesti Santtion ja Saarniston alueeseen liittyvissä kommentteissa.

Painotus: keskivahva

Santtio–Saarnisto nousi keskustelun keskiöön

Noin 20 % vastauksista viittasi Santtion tai Saarniston alueen leikkipaikkoihin. Vastauksissa esitettiin sekä puistoja yhdistäviä että niiden säilyttämistä puoltavia näkemyksiä, mikä tekee alueesta aineiston perusteella selvästi kiistanalaisimman.

Painotus: keskivahva

5. Alueellinen tasapuolisuus nousi esiin

14 % vastauksista nosti esiin huolen siitä, että leikkipaikkojen karsiminen kohdistuu epätasaisesti eri kaupunginosiin. Näissä kommentteissa korostettiin, että leikkipaikkaverkoston suunnittelussa tulisi huomioida alueellinen tasapuolisuus ja palvelujen saavutettavuus eri puolilla kaupunkia.

Painotus: kohtalainen

Turvallisuus mainittiin erikseen

8 % vastauksista toi esiin leikkipaikkojen turvallisuuteen liittyviä näkökulmia, kuten aitaamisen tarvetta, liikenteen läheisyyttä tai ympäristön turvallisuuden tunnetta. Vaikka osuus on pienempi kuin muissa teemoissa, turvallisuus nähtiin näissä kommentteissa erittäin tärkeänä tekijänä.

Painotus: vähäinen mutta merkityksellinen

Kysely osoittaa:

Arjen käyttö tapahtuu lähellä.

Osa vastaajista toivoo vetovoimaisempia kohteita.

Kuntalaisten arviot leikkipaikkaverkostosta

Yleisimmin käytetyissä leikkipaikoissa

korostuu:

- arjen lähileikki
- toistuva, säännöllinen käyttö
- lyhyet ja keskikestoiset käynnit

Muut tärkeät leikkipaikoissa näkyy

enemmän:

- satunnaisempi käyttö
- tietty väline tai ominaisuus syynä
- retkiluonteisempi käynti

Yleisimmin käytetyille:

- selvästi enemmän kävelen tai pyörällä
- etäisyys usein alle 1 km

Muille tärkeille:

- hieman enemmän autolla saapumista
- valmius liikkua pidemmälle

Suuria eroja käyttöajassa ei aineistosta noussut.

Molemmissa:

- tyypillinen käynti 30–120 minuuttia
- käyttö painottuu iltapäiviin ja viikonloppuihin

Yleisimmin käytettyjä:

- suositellaan vahvemmin
- puolustetaan aktiivisemmin avoimissa kommenteissa
- liitetään omaan arkeen

Muita tärkeitä:

- arvostetaan
- mutta eivät ole yhtä vahvasti “identiteettipaikkoja”

Suositteluarvio (0–10)

Yleisimmin käytetyt leikkipaikat

n = 170

NPS +40

56 % antoi arvosanan 9–10

16 % antoi arvosanan 0–6

Muut tärkeät leikkipaikat

n = 123

NPS +30

49 % antoi arvosanan 9–10

19 % antoi arvosanan 0–6

Tulkinta

- Leikkipaikat koetaan kokonaisuutena suositeltaviksi.
- Selvästi useampi suosittelisi leikkipaikkaa kuin jättäisi suosittelematta.
- Suosituimmat kohteet saavat hieman vahvemman arvion kuin muut tärkeät kentät, mutta molemmat ryhmät ovat selvästi positiivisia.

Siisteys (1–10)

- n = 197
- Keskiarvo 6,6
- 29 % antoi arvosanan 8–10
- 47 % antoi arvosanan 6 tai alle

Tulkinta

Siisteys arvioidaan keskitasolle.

Arviot eivät viittaa heikkoon tasoon, mutta selvästi vahvaa tyytyväisyyttä ei ole.

Leikkipaikkoja suositellaan vahvasti, ja kokonaiskokemus on selvästi positiivinen.

Verkostoa ei koeta heikkolaatuiseksi.

Sen sijaan siisteyden ja yleiskunnon arviot jäävät keskitasolle, mikä osoittaa, että kehittämistarve kohdistuu ensisijaisesti ylläpitoon ja varustelun päivitykseen – ei koko verkoston toimivuuteen.

Yleiskunto (1–10)

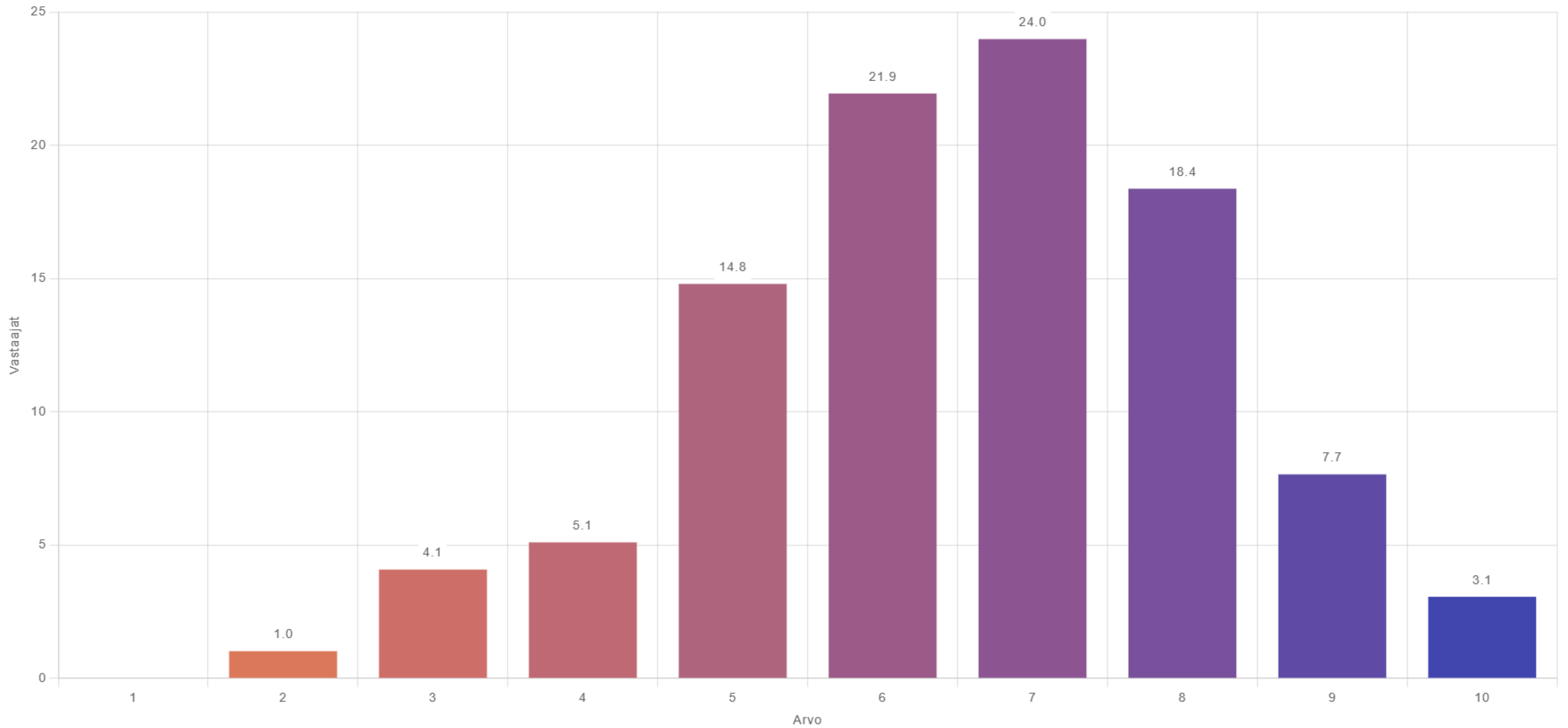
- n = 199
- Keskiarvo 6,3
- 24 % antoi arvosanan 8–10
- 54 % antoi arvosanan 6 tai alle

Tulkinta

Yleiskunto arvioidaan hieman siisteyttä heikommaksi.

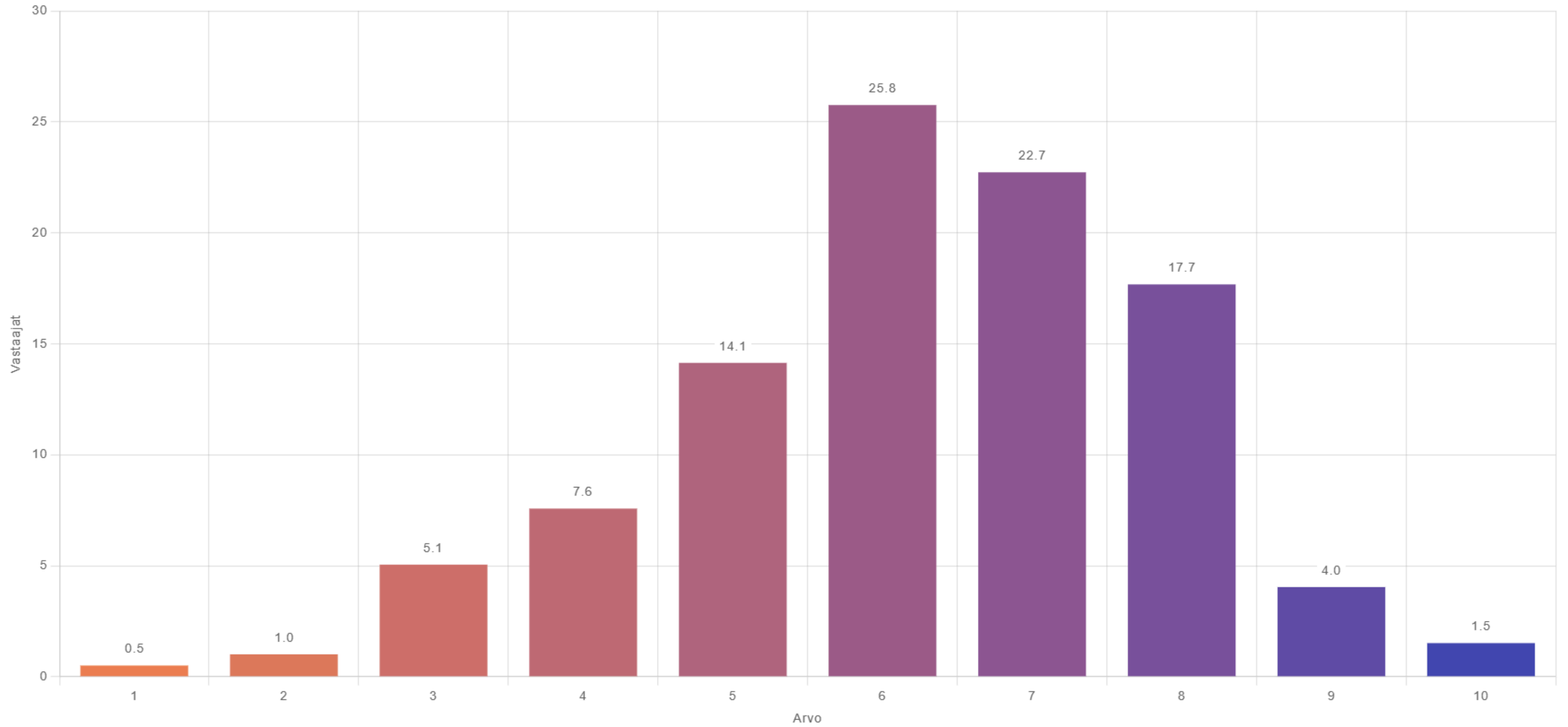
Noin puolet vastaajista antaa arvosanan 6 tai alle, mikä viittaa selkeään kunnossapidon ja välinepäivitysten tarpeeseen.

Mitä mieltä olet leikkipaikkojen siisteydestä? Valitse arvosana 1-10 välillä



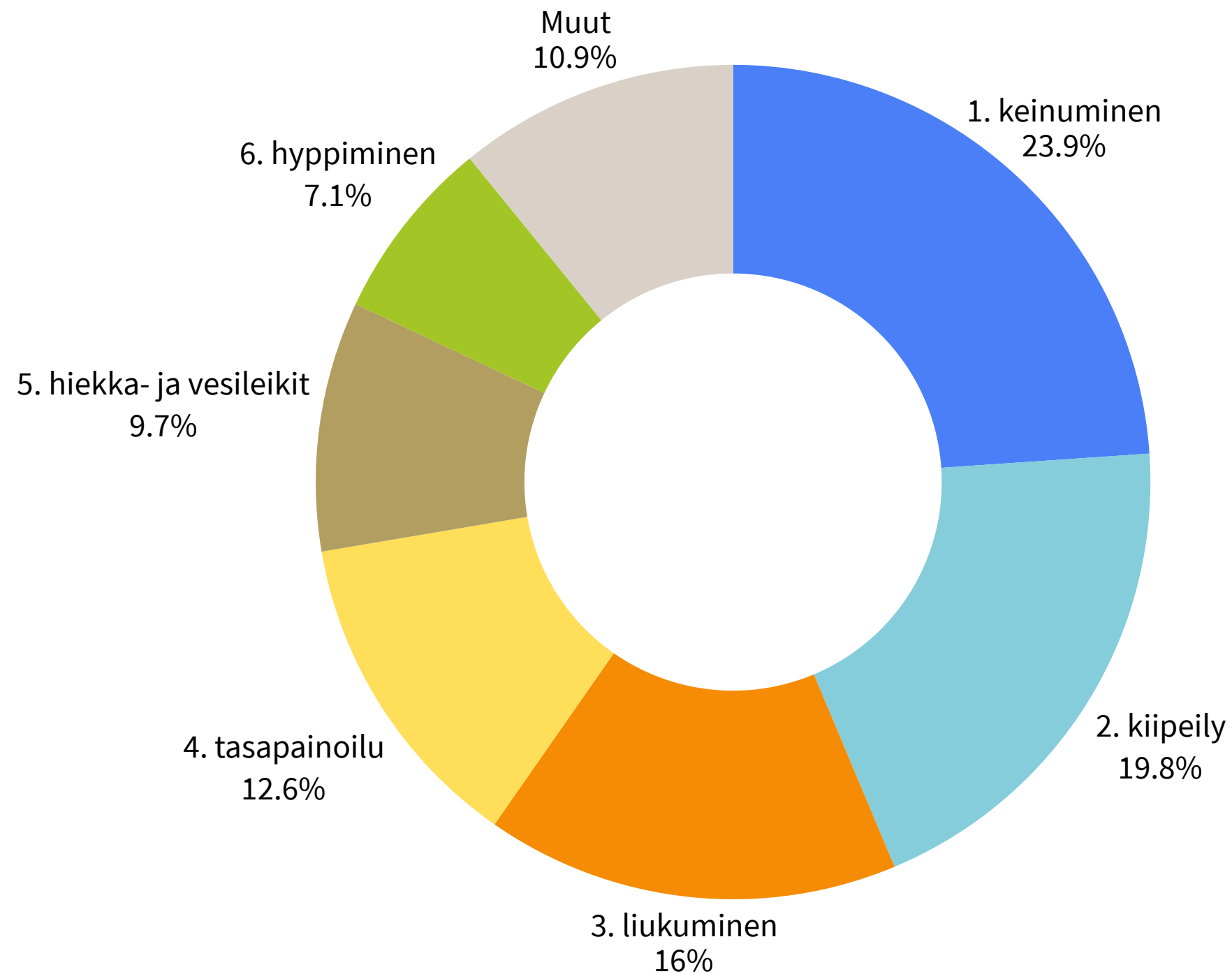
Lähetetyt vastaajat: 119
Vastaajia yhteensä: 196

Mitä mieltä olet leikkipaikkojen yleiskunnosta? Valitse arvosana 1-10 välillä



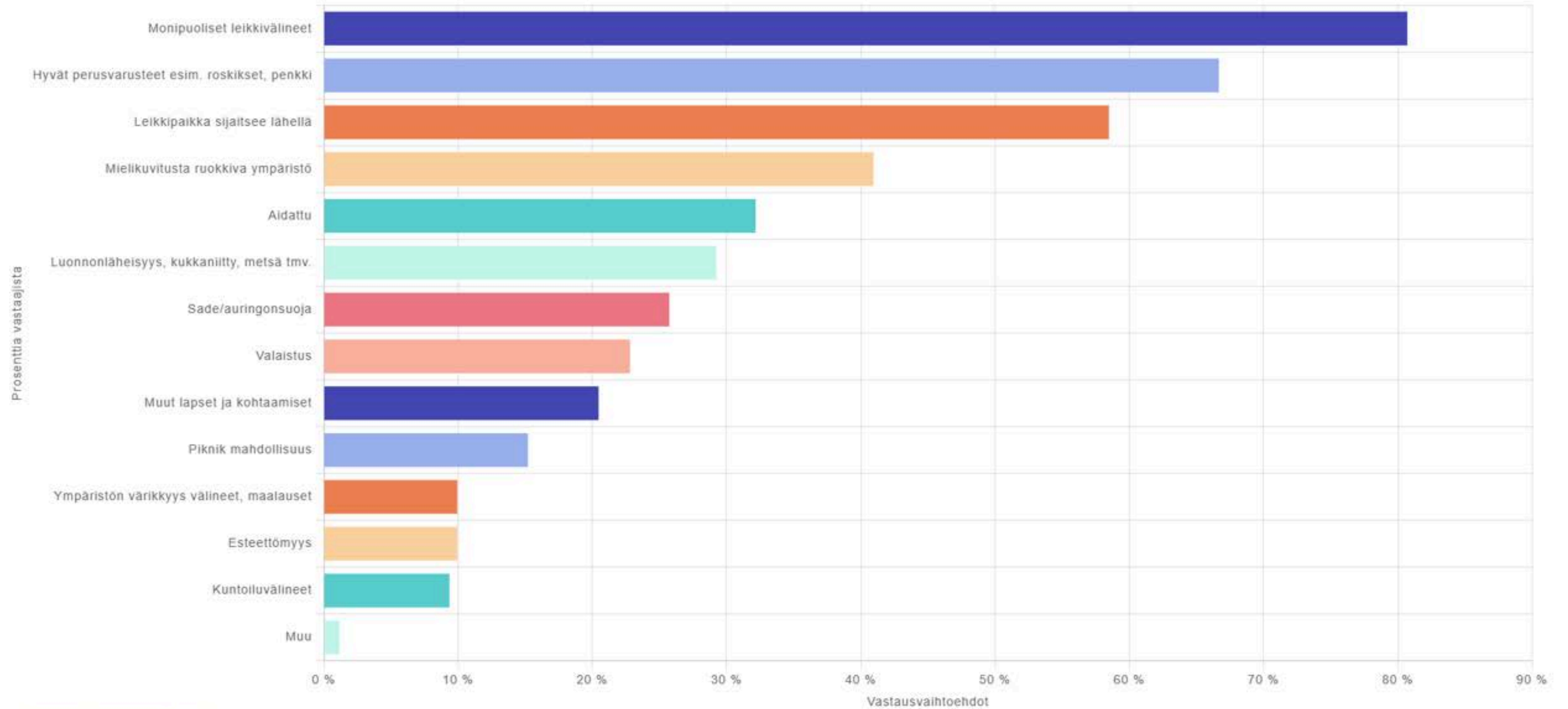
Lähetetyt vastaajat: 118
Vastaajia yhteensä: 198

Paras tekeminen leikkipaikoilla, aseta tärkeysjärjestykseen



1	Keinuminen: keinut, linnunpesäkeinut, heilurikeinut, riippukeinut...
2	Kiipeily: verkkokiipeily, kiipeilyseinä, riipunta...
3	Liukuminen: liukumäet, vaijeriradat, tangot
4	Tasapainoilu: tasapaino- ja esteradat, tasapainolaudat ja -puomit,
5	Hiekka- ja vesileikit: hiekkalaatikot, kaivurit, hiekan/veden kuljettimet, vesikourut
6	Hyppiminen: trampoliinit, pomppunapit yms.
7	Pyöriminen: karusellit, kieputtimet...
8	Kiikkuminen: keinulaudat/vastakiikut, jousikeinut...
9	Maja- ja piiloleikit: leikkikatokset, tunnelit, majat, laivat, autot...
10	Luontoleikit: luonnonkivet, puunrungot, lätäköt,
11	Vuorovaikutteiset leikit: musiikkivälineet, peliseinät ja muut interaktiiviset

Mitä asioita pidätte tärkeinä leikkipaikkaa valitessa, valitse 3-5 tärkeintä ominaisuutta

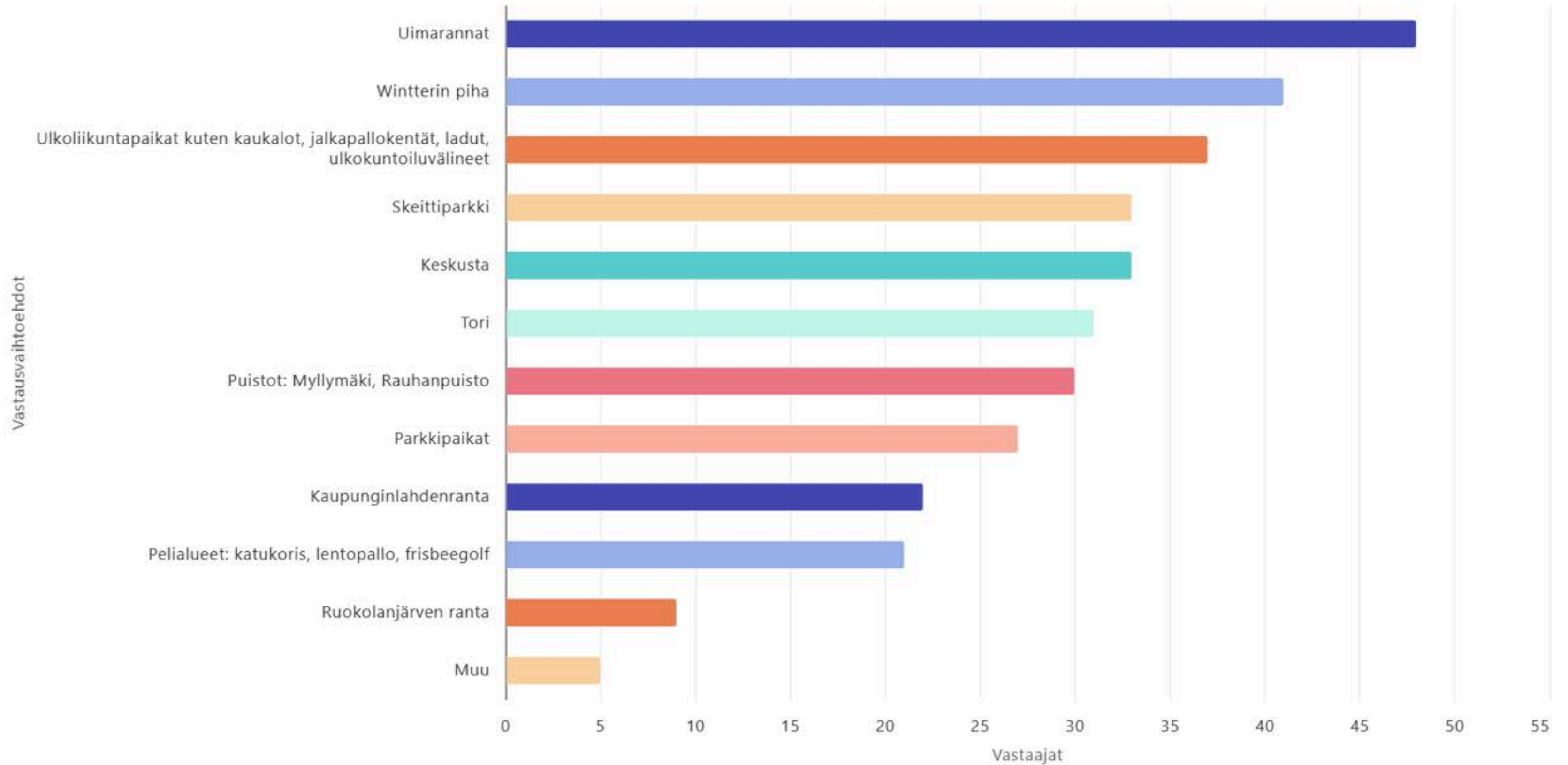


Lähetetyt vastaajat: 123
Vastaajia yhteensä: 171

Nuoret

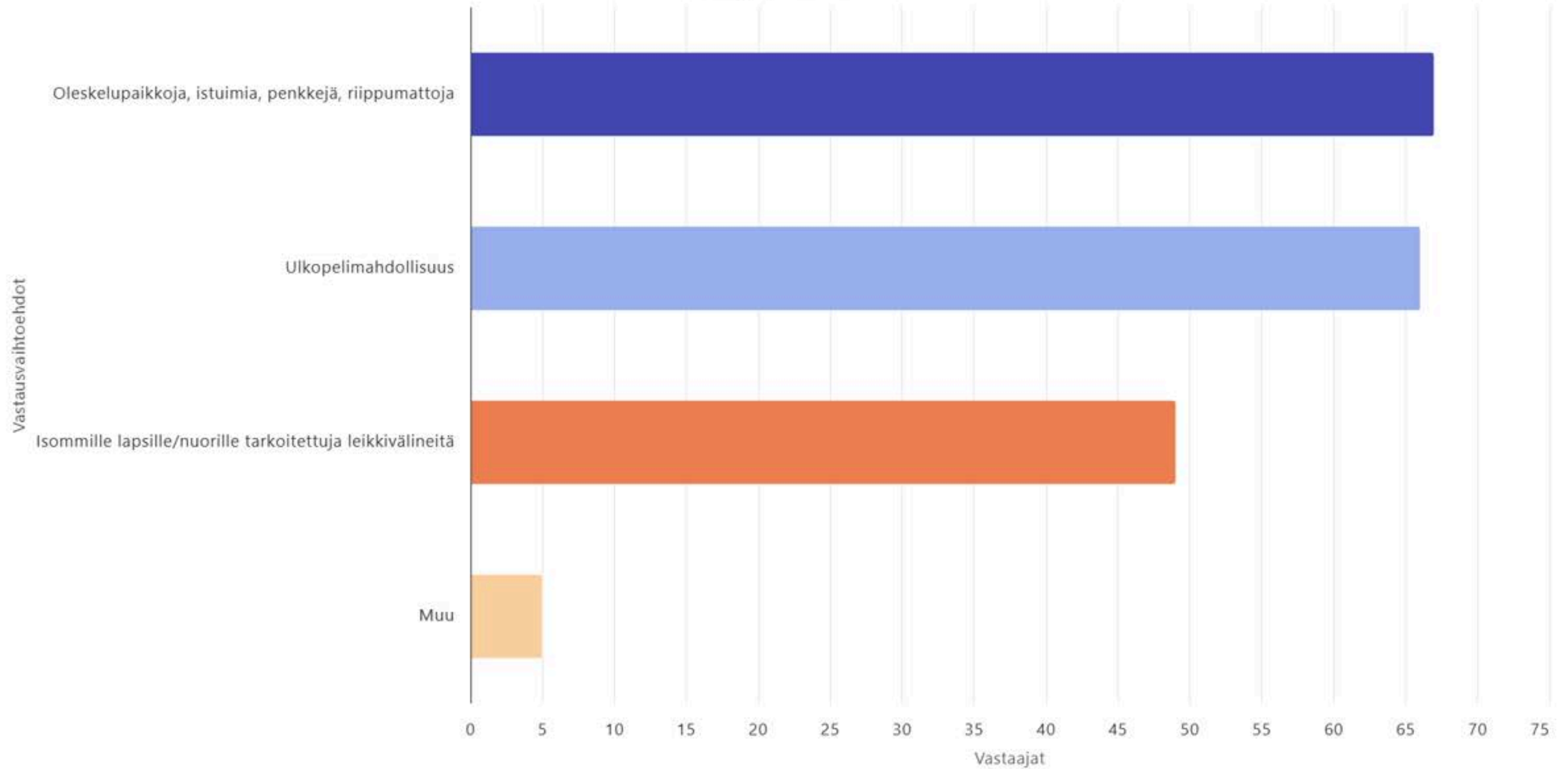
Suosituimmat oleskelupaikat, valitse 3-5

Lähetetyt vastaajat: 99
Vastaajia yhteensä: 102



Mitä nuorille suunnattuja toimintoja voisi puistoissa olla

Lähetetyt vastaajat: 98
Vastaajia yhteensä: 99



Huomioita

Taloyhtiöt ovat viime vuosina purkaneet omia leikkipaikkojaan.

Saavutettavuus ja lähileikkipaikan merkitys (vahvin teema)

- Leikkipaikan pitää olla kävelyetäisyydellä
- Pienten lasten kanssa ei lähdetä kauas
- Reuna-alueilla lähikenttä on tärkeä

Osa vastaajista kannattaa keskittämistä, mutta yleensä tietyin ehdoin:

- Ei niin, että alue jää kokonaan ilman kenttää
- Ei reuna-alueiden kustannuksella
- Keskusta-alueella yhdistäminen hyväksyttävämpää

Huomioita

Välineiden monipuolisuus ja päivitystarve // samalla nämä olivat isomman destinaatiokentän toiveita

Toistuvia mainintoja:

- Lisää kiipeilyä
- Lisää haastetta isommille lapsille
- Trampoliinit, vaijeriradat, parkour-tyyppiset ratkaisut
- Välineiden kuluminen

Huomioita

Destinaatiokenttiin eli suurempiin leikkipuistoihin suuntautuvia odotuksia

- Monipuolinen ja elämyksellinen kokonaisuus / vaijerit, kiipeilyt, isot trampoliinit
- Ikäryhmät huomioiva kokonaisuus / turvallinen pienille, innostava isoille
- Ympäristö ja oheistoiminnot / wc-tilat, viihtyisyys, penkit, varjot
- Saavutettavuus ja pysäköinti / p-paikat, turvallisuus, pyöräilyreitit
- Mutta tärkeä rajaus / ei lähikenttien kustannuksella, “yksi iso ei riitä”, reuna-alueet ei saa jäädä ilman lähikenttää

Huomioita

Siisteys ja huolto

Usein mainitaan:

- Roskat
- Hiekan kunto
- Kuluneet rakenteet
- Valaistus

Tasapuolisuus ja alueellinen oikeudenmukaisuus

Erityisesti Kalannin ja muiden liitosalueiden sekä kauempana keskustaa olevien asuinalueiden vastauksissa korostuu:

“Myös meidän alue”

“Kaikkea ei keskustaan”

“Lapset ovat yhtä tärkeitä kaikkialla”

Huomioita

Isovanhemmat ja useammin autolla liikkuvat vastaajat suhtautuvat keskittämiseen hieman myönteisemmin kuin muut ryhmät. He ovat myös keskimäärin valmiimpia liikkumaan pidemmän matkan paremmin varustellulle leikkipaikalle. Tämä viittaa siihen, että suhtautuminen verkoston tiivistämiseen kytkeytyy osin liikkumismahdollisuuksiin.

Pienten lasten perheet ja kävellessä tai pyörällä liikkuvat vastaajat korostavat selvästi lähileikkipaikan merkitystä arjen sujuvuudessa. Heidän näkökulmastaan leikkipaikan tulee sijaita kävelyetäisyydellä kodista, jotta sitä voidaan käyttää spontaanisti ja lyhyilläkin käynneillä. Keskittämistä pidetään mahdollisena vain, jos se ei johda siihen, että oma lähialue jää kokonaan ilman leikkipaikkaa.

Huomioita

Reuna-alueilla asuvien vastauksissa korostuu alueellinen tasapuolisuus. Karsintaa arvioidaan vahvasti oman asuinalueen näkökulmasta, ja huoli palveluiden keskittymisestä keskustaan nousee toistuvasti esiin. Keskusta-alueella yhdistämisaajatus koetaan hyväksyttävämmäksi erityisesti silloin, kun useita kenttiä sijaitsee pienellä säteellä.

Nuorten vastauksissa painottuvat oleskelu- ja liikuntamahdollisuudet sekä epämuodolliset kohtaamispaikat. Leikkipaikkaverkoston kehittäminen ei yksin vastaa nuorten tarpeisiin, vaan heidän toiveensa liittyvät laajemmin kaupunkitilan viihtyisyyteen ja monikäyttöisyyteen.

Kokonaisuutena mielipide-erot eivät jakaudu selkeästi ikäryhmittäin, vaan pikemminkin liikkumistapojen ja asuinalueen mukaan.